



Verhaltensregeln und Informationen für die Klausur zum Öffentlichen Recht für Nichtjuristen am 9.6.2020

Liebe Teilnehmer der Prüfung im Öffentlichen Rechts für Nichtjuristen,

wir werden die Prüfung (Klausur) am **9.6.2020 von 16:00 bis 18:00 Uhr** als **Präsenzprüfung** durchführen. Eine Open Book Klausur kommt nicht in Betracht, da Wissensfragen aus der Vorlesung und dem Skript geprüft werden. In der aktuellen Situation hat für uns oberste Priorität, dass die Gesundheit aller an einer Präsenzprüfung Beteiligten nicht gefährdet wird. Deshalb möchten wir Ihnen mit diesem Schreiben wichtige Informationen und Verhaltensregeln für die Prüfungsdurchführung geben, deren Befolgung wir zwingend gewährleisten müssen:

1. Sollten Sie positiv auf den SARS-CoV-2-Erreger getestet sein oder für COVID-19 relevante Symptome zeigen (z. B. Geruchs-/Geschmacksstörungen, Fieber, Husten, Halsschmerzen, allgemeine Schwäche oder unspezifische Allgemeinsymptome), müssen wir Sie zwingend von der Prüfung ausschließen. In einem solchen Fall müssen Sie unbedingt zu Hause bleiben und dürfen keinesfalls am Prüfungsort erscheinen. Das gilt auch, wenn Sie in den letzten 14 Tagen Kontakt zu nachweislich an COVID-19 Erkrankten hatten (Kontaktpersonen der Kategorien I oder II).
2. Der **Prüfungsraum H 24** im RW I wird 30 Minuten vor Prüfungsbeginn geöffnet. Wir bitten Sie, **rechtzeitig vor dem Prüfungsbeginn** in der Nähe des Prüfungsraums zu sein, da die Organisation des Einlasses einige Zeit in Anspruch nehmen wird.
3. Sie sind verpflichtet, eine Mund-Nasen-Bedeckung („Alltagsmaske“ oder „Community-Maske“) zu tragen, wenn Sie am Prüfungsort ankommen. Diese Pflicht gilt, bis die Aufsichtsführenden unmittelbar vor Prüfungsbeginn das Ablegen der Maske gestatten. Nach Prüfungsende werden Sie aufgefordert, die Maske wieder aufzusetzen.
4. Halten Sie jederzeit, auch und gerade beim Ein- und Ausgang, einen Abstand von mindestens 1,5 m zu anderen Personen ein.
5. Sie werden gebeten, kurz vor dem Betreten des Prüfungsraums Ihre Hände gründlich mit Seife und länger als 30 Sekunden zu waschen. Auch der Toilettengang unmittelbar vor dem Betreten des Prüfungsraums wird empfohlen, da ein Aufstehen während der Prüfung aufgrund des Abstandsgebots schwierig und mithin für Sie zeitaufwendig sein kann.
6. Hinter einer Plexiglas-Scheibe am Eingang des H 24 sitzt eine Aufsichtsperson. Bitte zeigen Sie dieser unaufgefordert Ihren Studierendenausweis und die mitgeführten Unterlagen, insbesondere die Gesetzbücher vor.
7. Begeben Sie sich auf dem kürzesten Weg zu dem Sitzplatz. Sie finden den gültigen Sitzplan mit der Angabe Ihrer Matrikelnummer im Anhang. Es wird vor Ort keinen Aushang mit der



Sitzplatzverteilung geben, um die Gruppenbildung vor einem solchen Aushang auszuschließen. Sie müssen die Information zu Ihrem Sitzplatz also zwingend mitbringen.

8. Berühren Sie keinen Arbeitsplatz außer Ihrem eigenen Arbeitsplatz.
9. Bei Ihrem Eintreffen im Prüfungsraum liegen die Klausurunterlagen verdeckt auf Ihrem Platz. Drehen Sie diese erst dann um, wenn Sie von einem Aufsichtsführenden dazu aufgefordert werden. Am Ende der Klausur werden Sie analog aufgefordert, die Unterlagen sofort wieder umzudrehen. Ein vorzeitiges Umdrehen vor Prüfungsbeginn und ein nicht sofortiges Umdrehen nach Prüfungsende müssen als Täuschungsversuch gewertet werden.
10. Eventuelle Fragen können während der Prüfung nur laut gestellt werden.
11. Am Prüfungsende wird Ihnen von den Aufsichtspersonen mitgeteilt, wann und in welcher Reihenfolge der Prüfungsraum verlassen werden darf.

Zur Befolgung der behördlichen Auflagen müssen die Aufsichtspersonen Verstöße streng ahnden und insbesondere bei Unterschreiten des Mindestabstands und bei Bildung von Ansammlungen und Warteschlangen ggfs. die Polizei hinzuziehen. Hierauf müssen wir Sie hinweisen.

Eine Missachtung dieser Regeln führt zum sofortigen Ausschluss von der Prüfung, die dann als nicht bestanden gewertet wird.

Wir stehen bei der Prüfung unter strenger Aufsicht der Behörden. Im schlimmsten Falle wäre es nach Regelverstößen denkbar, dass alle weiteren Prüfungen dieser Nachklausurphase und ggf. auch der Hauptklausurphase nicht durchgeführt werden können.

Es tut uns wirklich leid, dass wir Sie mit diesen strengen Regelungen und vor allem auch mit der strengen Ahndung von Verstößen zusätzlich zum „normalen Stress“ einer Klausur belasten müssen. Allerdings sind wir dazu angehalten und auch der Überzeugung, dass diese Maßnahmen zu unser aller Gesundheit beitragen. Deshalb danken wir Ihnen schon jetzt herzlich für Ihre Mitwirkung!

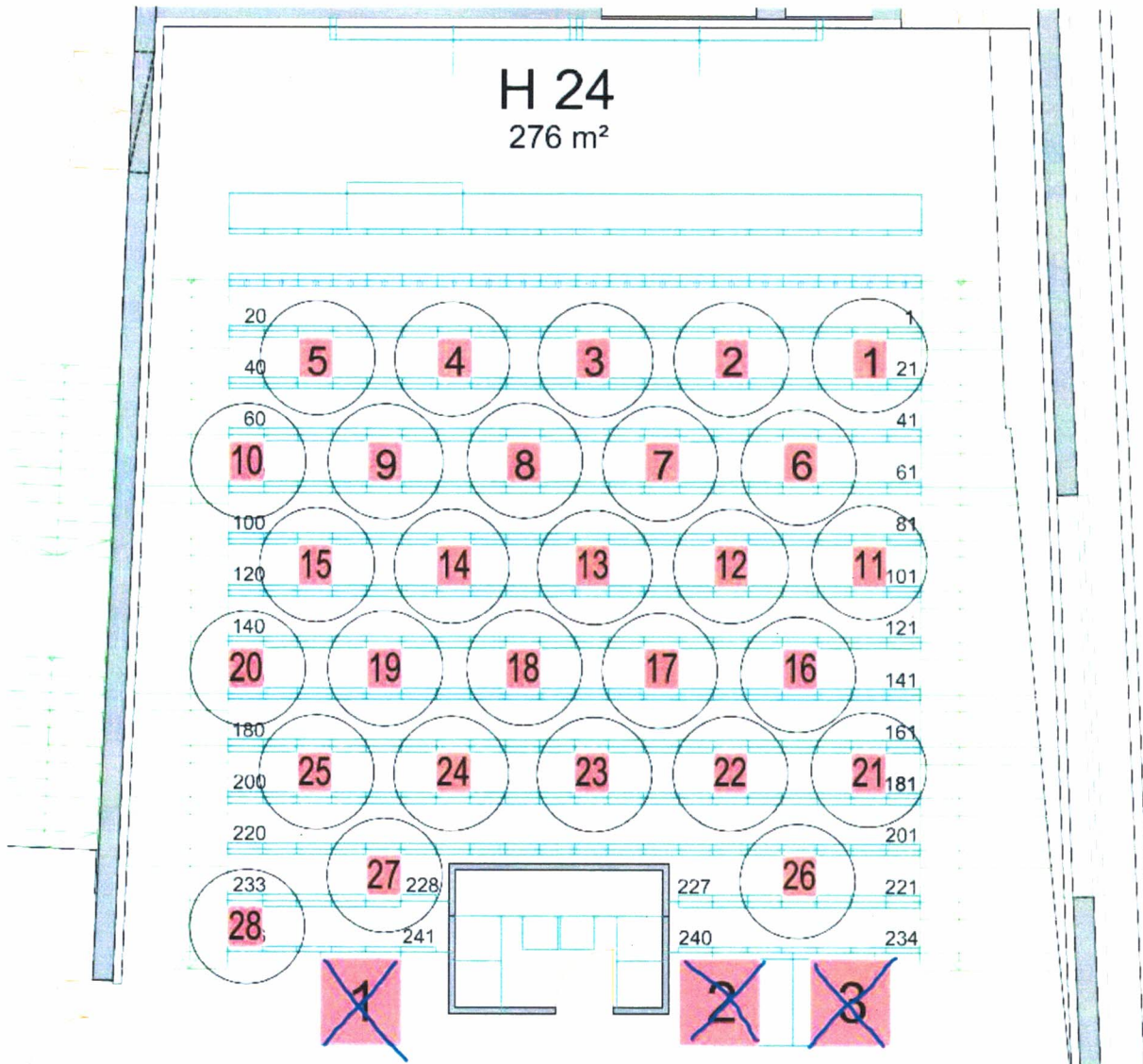
Wir wünschen Ihnen viel Erfolg für die Prüfung und natürlich weiterhin gute Gesundheit!

Freundliche Grüße

Prof. Dr. Kay Windthorst



Anhang: Sitzverteilung Klausur



1:	1734720	9:	1386396	17:	1617600	25:	1513690
2:	1725010	10:	1578250	18:	1623080	26:	1405882
3:	1730630	11:	1399985	19:	1612610	27:	1513290
4:	1267253	12:	1514260	20:	1672330		
5:	1704240	13:	1557010	21:	1617540		
6:	1562930	14:	1611960	22:	1513490		
7:	1395277	15:	1615740	23:	1614120		
8:	1613820	16:	1518240	24:	1518620		